

## 26. sezóna Orchestru BERG

# MIDI

### ... video a virtuální realita

**pondělí 4. května 2026**

**19:30**

**Studio Hrdinů**

**Nicole Lizée – Black MIDI** [česká premiéra]

Ladička – Večer s hrou Pictionary – MIDI ve školách – Problém s Black MIDI – Šála – 1978 – Kultura kazet – Nohy

**Patrik Herman – Macrotopia** [světová premiéra]

--- přestávka ---

**Michael Beil – Exit to Enter** [česká premiéra]

#### **Orchestr BERG**

Anna Jouzová Sommerová & Gabriela Barillová – housle, Kateřina Lískovcová – viola, Helena Velická – violoncello, Vojtěch Masnica – kontrabas, Jana Jarkovská – flétny, Marta Bílá – hoboje, Hanuš Axmann – klarinet & basklarinet, Barbora Šimůnková – horna, Adam Richter – trubka, Štěpán Janoušek – trombón, Jakub Tengler & Ryo Shimizu – bicí nástroje, Pavol Praženica – klavír, Adam Doucha – elektrická kytara, Jiří Lukeš & Patrik Herman – elektronika

Pavel Havrda – light design

Michal Hodan – zvuková spolupráce

Peter Vrábel – dirigent

---

#### **CO JE TO MIDI?**

Musical Instrument Digital Interface = digitální rozhraní hudebního nástroje

MIDI vzniklo v roce 1983 na základě dohody japonských a amerických firem jako mezinárodní volně přístupný standard, který zajišťuje, že se všechny digitální hudební nástroje a další zařízení [počítače, mixážní pulty atd.] spolu domluví. Odpadla tak potřeba používat převodníky k propojení zařízení různých výrobců. Vznik MIDI byl impulzem k rozvoji digitálních hudebních nástrojů, samplerů a dalších na ně navázaných technologií. Ve stejné době se také rozvíjejí osobní počítače.

#### **JAK TO FUNGUJE?**

MIDI zaznamenává a předává parametry, jako je výška tónu, kdy se tón spustí, jeho délku, hlasitost, kvalitu zvuku atd. Signál funguje oběma směry, zařízení A si tedy může brát signál z mnoha dalších zařízení a zároveň může řadu jiných ovládat. Za pomoci MIDI se kromě hudebních přístrojů dají ovládat i divadelní světla, jevištní technika a další. Používají se nejen klávesy, ale například i přístroje ovládané dechem.

Skladatelé často používají malou klaviaturu pro rychlejší zápis svých skladeb do notačních programů, díky kterým vznikají partitury a party pro hudebníky. A naopak skladbu zapsanou v počítači si díky MIDI snadno přehrají.

MIDI 2.0 v roce 2020 přineslo paralelní obousměrnou komunikaci mezi přístroji a významné rozšíření a zjemnění parametrů. Například u síly úderu na klávesu je to 65 536 stupňů rozlišení místo původních 128. Nabízí také plně mikrotonální kontrolu, která byla u původního MIDI omezenější.



**Nicole Lizée** [\*1973] je cenami ověřená kanadská skladatelka se zkušeností DJky, v její tvorbě hraje významnou roli video. Mezi její inspirace patří nejranější hudební klipy z televizní stanice MTV, DJing, rave kultura, filmy Alfreda Hitchcocka, Stanleyho Kubricka, Quentina Tarantina nebo Davida Lynche, hudba Johna Cage nebo psychedelická 60. léta. Fascinují ji staré technologie a jejich nedokonalosti. V jejích skladbách se tak vedle DJských gramofonů objevují na dnešní dobu primitivní technologické hračky, herní konzole Atari 2600, karaoke nahrávky ad. Objednávky získala mj. od Kronos Quartet, Carnegie Hall, Newyorské filharmonie, San Francisco Symphony, Bang On a Can, BBC Proms a desítek dalších. Pro zajímavost – její opera R.U.R. A Torrent of Life [2022] na libreto podle románu Karla Čapka získala hned sedm různých ocenění. V červnu zazní ve Filadelfii [USA] ve světové premiéře nová skladba, která vznikla pro sbor The Crossings. Narodila se v malém kanadském městě Gravelbourg, vystudovala skladbu na McGill University v Montréalu, kde také v současnosti žije.

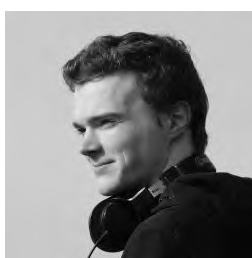
[www.nicolelizée.com](http://www.nicolelizée.com)



**Black MIDI** je původně japonský subžánr, který se stal internetovým a YouTube fenoménem. Jde o experiment a extrémní práci s formátem MIDI, při níž se za pomoci notového softwaru a MIDI nahromadí obrovské množství not, až vizuální notový zápis působí jako hustá „černá masa“. Na YouTube jsou videa s barevnými tóny padajícími jako déšť na klávesy, které ukazují hustotu not.

Nicole Lizée ve své stejnojmenné skladbě zkoumá, čím by se Black MIDI mohlo stát – jak je lze nově uchopit prostřednictvím živých hudebníků v precizní synchronizaci s filmem, s důrazem na jeho vnitřní krásu a mystičnost. Inspirací k vizuální složce byly mj. filmy Davida Lynche nebo seriál Black Mirror. Je vystavěna jako jakýsi dokument či série krátkých filmů, případně epizod fiktivního televizního dramatu, a vyvádí MIDI z čistě datového kontextu do roviny impresionistické a halucinační.

Původní symfonickou verzi premiéroval v březnu 2017 Kronos Quartet a Toronto Symphony Orchestra pod taktovkou André de Riddera v rámci oslav 150. výročí vzniku Kanadské konfederace. Dnes uváděná verze pro ansámbl zazněla v září 2018 na festivalu Gaudeamus v Utrechtu, André de Ridder dirigoval Ensemble Stargaze, jehož je spoluzakladatelem. V roce 2023 vznikla ještě komornější verze pro bicí, klavír a elektroniku.



Slovenský skladatel **Patrik Herman** [\*2000] studuje skladbu na HAMU v Praze. Jeho tvorba obsahuje prvky spektrálního, své zkušenosti s programováním aktivně využívá při rozvíjení harmonie a jiných hudebních aspektů. Vznikly tak mj. elektroakustické projekty Sun [premiéra na Pražském Quadriennale 2023] nebo 3D Printer as Musical Instrument [2024]. Kromě elektroakustické a koncertní hudby se aktivně věnuje i hudbě pro film [Falling Stars, Bludné kořeny, Nesting, Konec léta, Ve stínu tance].

[www.patrikherman.com](http://www.patrikherman.com)

**Macrotopia** je skladba, ve které jsem naprosto popustil uzdu fantazii a hravosti a vrátil se k dětskému přístupu ke kompozici. Vytvořil jsem software, který dokáže zobrazit desítky tisíc zvuků na 2D ploše. Načel jsem do něj mou banku přibližně 21 tisíc zvuků a napadlo mě – co by se stalo, kdybych tento nástroj za pomoci pohybového senzoru spojil ještě s gestem ruky? Výsledek zněl naprosto magicky a trochu maximalisticky. Strávil jsem hodiny dirigováním ve vzduchu a posloucháním toho, co se děje. Tato zkušenost mě inspirovala k celé skladbě. Nástroj ovládaný pohyby dirigenta se tu setkává s ansámblem a předem připravenými zvukovými vzorky / samplami. Tyto tři vrstvy na sebe reagují. Macrotopia prochází velkým množstvím hudebních světů, připomínajících amalgám 8bitové hudby, metalu, třpytek, jsou tu také rozhovory příšerek, transport červí dírou i procházka sady pomerančovníků. [Patrik Herman]



Německý skladatel **Michael Beil** [\*1963] vystudoval klavír, kompozici a hudební teorii. V roce 2000 založil [společně se Stephanem Winklerem] uměleckou jednotku Skart, která koncipovala a realizovala interdisciplinární site-specific akce, řadu let byl také ředitelem berlínského festivalu současné hudby Klangwerkstatt. Od roku 2007 vyučuje skladbu a je ředitelem Studia pro elektronickou hudbu na Hochschule für Musik und Tanz v Kolíně nad Rýnem. Beil se zaměřuje na kombinování elektronické a instrumentální hudby s videem a scénickými prvky, výsledkem jsou originální díla, která si pohrávají s vnímáním zvukové a vizuální reality. Tvořil mimo jiné na objednávku festivalů Wien Modern nebo Ultraschall [Berlín], ansámbků MusikFabrik, Nadar, Mosaik a řady dalších.

[www.michael-beil.com](http://www.michael-beil.com)

**Exit to Enter** [2013] je jedním z nejnáročnějších Beilových děl, která kombinují hudbu, pohybovou akci a video. Hudebníci přicházejí [enter] a odcházejí [exit], obvykle drží v rukou nástroje a s nimi nebo bez nich se pohybují. Beil testuje naše vnímání, nutí nás pozorně naslouchat a dívat se, zároveň nás znejišťuje. Nejistota je znakem naší doby. Je to, co vidíme, skutečně to, co slyšíme? A je to, co slyšíme, také to, co vidíme? Je tu prostor pro vlastní fantazii každého z nás...

Kompozice Exit to Enter nese věnování ansámblu Nadar, který ji s dirigentem Thierry Bruehlem premiéroval 3. května 2013 [tedy téměř na den přesně před 13 lety] na jednom z koncertů festivalu Acht Brücken [Osm mostů] v Kolíně nad Rýnem.



**Peter Vrábel** je slovenský dirigent, který žije a pracuje v Praze. V roce 1995 založil Orchester BERG a určil jeho hudební směřování – díky němu je dnes tento orchestr oceňován jako jedinečný interpret hudby 20. století a hudby soudobé. Spolupracuje se soudobou českou skladatelskou špičkou a vytváří inspirativní tvůrčí prostor pro vynikající umělce mladé generace. Je držitelem Ceny Gideona Kleina. Za svoji práci s Orchestrem BERG získal v roce 2010 od České hudební rady / UNESCO ocenění za zásluhu o kvalitu a šíření české hudby.



**Orchester BERG** je špičkové české těleso, které již 25 let přináší svěží vítr na českou hudební scénu – uvádí inovativní a zároveň divácky atraktivní projekty kombinující současnou hudbu s tancem, filmem, divadlem nebo projekcemi, pracuje s prvky akustické ekologie [zvukové procházky, Hudba k siréně ad.], vytváří nové hudební formáty nebo imerzivní projekty. Je průkopníkem uvádění současné hudby mimo tradiční sály – od roku 2005 vystoupil v celé řadě industriálních objektů i v rozestavěné stanici pražského metra. Jednou z nejvýznamnějších aktivit orchestru je podpora českých skladatelů především mladé generace. Za dobu své existence objednal a ve světové premiéře uvedl již více než tři stovky nových děl. V českých premiérách také představuje tvorbu těch nejvýznamnějších zahraničních skladatelů, mimo jiné i hudební divadlo Schwarz auf Weiss Heinera Goebbelse, hudebně filmový kus Up-close Michela van der Aa, unikátní celovečerní kompozici In vain Georga Friedricha Haase nebo legendární dílo Györgye Ligetiho Poème symphonique pro 100 metronomů. Orchester BERG uvedl celou řadu vlastních originálních projektů, například ve spolupráci se Spitfire Company, Boca Loca Lab, s tanečnicí 420PEOPLE, režiséry Petrem Boháčem, Miřenkou Čechovou, Jiřím Adámkem Austerlitzem, Petrou Tejnorovou, s choreografkou Mirkou Eliášovou, nebo s režijním tandemem SKUTR. Spolupracuje s nejvýznamnějšími českými kulturními organizacemi, mezi nimiž jsou například Národní divadlo, Národní galerie, Centrum současného umění DOX, Český rozhlas, Česká televize, festivaly Pražské jaro, Prague Sounds ad. Věnuje se také edukativním aktivitám pro všechny věkové kategorie. Za projekt Hudba k siréně získal prestižní cenu Prix Italia 2021.

[www.berg.cz](http://www.berg.cz)

## **PŘEDŘEČ ŠELMY ZÍSKALA CENU DIVADELNÍ KRITIKY!**

Hudební divadlo Předřeč šelmy, které jsme společně s Boca Loca Lab a divadlem Alfred ve dvoře premiérovali loni v září, získalo prestižní Cenu divadelní kritiky v kategorii hudba. O ceně rozhoduje téměř sedm desítek kritiků a kritiček.

## **PŘÍŠTĚ – A MOŽNÁ NAPOSLEDY – HRAJEME V KVĚTNU**

### **divadlo Alfred ve dvoře**

úterý 12. května 2026, 20:00

středa 13. května 2026, 20:00

### **představení pro střední školy:**

úterý 12. května 2026, 10:00



Hudební divadlo inspirované románem Věřit v šelmy... Když vás při terénním výzkumu na Kamčatce napadne medvěd a vy přežijete, můžete jako součást terapie napsat román. Přesně to udělala francouzská antropoložka Nastassja Martin. Její zpověď přechází od analytického popisu osudové události až na hranici snu a mýtu. Po napadení zůstává **v šelmě kus ženy a v ženě kus šelmy. Snová krajina zvuků, v níž se žena potká se svou šelmou.**

Petr Hora – libreto & hudba, Jiří Austerlitz Adámek – libreto & režie

Pavel Havrda – light design, Petra Vlachynská – kostýmy & scéna

účinkují: Annabelle Plum, Gabriela Vermelho, Vendula Holičková, Barbora Mišíková [hlas]  
Gabriela Barillová [housle / hlas], Štěpán Drtina [violoncello / hlas], Martin Debříčka [saxofon / hlas], Štěpán Janoušek [trombón / hlas], Jakub Švejnar [bicí nástroje / hlas]

Představení vzniklo v koprodukcí s divadlem Alfred ve dvoře, Boca Loca Lab a HAMU.

**Víc informací a vstupenky na webu Orchestru BERG nebo divadla Alfred ve dvoře.**

[www.berg.cz](http://www.berg.cz) / [www.alfredvedvore.cz](http://www.alfredvedvore.cz)

## **SRDEČNĚ ZVEME NA DALŠÍ AKCI LETOŠNÍ SEZÓNY!**

**SPACE** | ... prostor jedné generace

**pondělí 1. června 2026, 19:30 | Stará čistírna odpadních vod**

od 18:30

prohlídky unikátní technické památky, secesní budovy a podzemí

Jana Vöröšová – nová skladba [světová premiéra]

Juste Janulytė – Sleeping patterns [česká premiéra]

Clara Iannotta – a stir among the stars, a making way

Ann Cleare – on magnetic fields [česká premiéra]

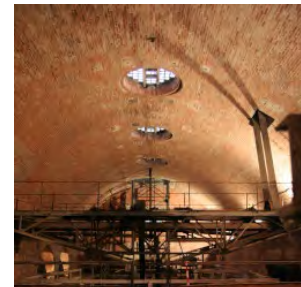
Orchestr BERG & Peter Vrábel – dirigent

Pozoruhodná hudba silné generace čtyřicátníků – Litevky žijící ve Velké Británii, Italky pohybující se mezi Berlínem a Paříží, irské a české skladatelky... Výrazné autorské hlasy s originálním jazykem a osobitým citem pro hudební barvu a texturu. Všechna díla staví na přírodních či biologických procesech [spánkové vlny, převlékání pavouků, elektromagnetismus].

JAK TAM?

6 minut z Hradčanské, 18 minut z centra Prahy [tipy na [našem webu](#)]

**Akce se koná ve spolupráci se Starou čistírnou a je součástí oslav 120. výročí zahájení provozu.**





přípitek členům KLUBERG – Eva Kesslová [Orchestr BERG], choreograf Jiří Kylián a paní Soňa Červená

## **FANDÍTE NÁM? STAŇTE SE ČLENY KLUBERGU!**

**Chcete podpořit jedinečné projekty z oblasti nového umění?  
Zajímá Vás, co se v BERGU chystá, a chcete u toho být jako první?  
PŘIDEJTE SE!**

Získáte báječný pocit, že přispíváte ke vzniku nových skladeb! Díky Vám se Orchester BERG také stane o něco méně závislý na veřejných zdrojích. A navíc Vás pozveme například na letní klubové akce, kde se potkáte se skladateli i hudebníky!

Měsíční členský příspěvek: 123 Kč [jednotlivec] / 234 Kč [ve dvou] / jakákoliv jiná částka!  
... nebo jednou ročně: 1 476 Kč / 2 808 Kč [ve dvou] / jakákoliv jiná částka

### **ZAJÍMAVOST**

Víte, že i kdybychom vyprodali sál jen vstupenkami za plnou cenu, činí příspěvek z grantů, dotací a darů na každou z nich obvykle 800–1000 Kč?

### **ČLENOVÉ KLUBERGU VZKAZUJÍ**

*„Jste úžasní, jak se neustále zdokonalujete a vymýšlíte nové a nové nápady!!! Gratuluji, obdivuji a držím palce:-)!!!!“ Martina B.*

*„Držím palce do další činnosti, obdivuji koncepci a koncerty se mi moc líbí.“ Jana M.*

Víc informací: [www.kluberg.cz](http://www.kluberg.cz).

Obrátit se můžete také na Evu Kesslovou – T: 604 205 937, E: [kluberg@berg.cz](mailto:kluberg@berg.cz)

### **DĚKUJEME VŠEM, KDO NÁM POMÁHÁJÍ!**

**DÁRCI:** Věra a Peter Babišovi, Martina Bahbouhová, Radvan Bahbouh, Jarmila a Pavel Baudišovi, Dana a Jan Brázdovi, Jan a Zora Činčerovi, Petr Doležal, Anna a Petr Hejlovi, Světlana Jägerová, Ondřej Jäger, JNV, Jakub Koutník, Tibor Lopušán, PGK, Vlasta Plocková, Helena a Martin Vágnerovi, Veronika a Libor Winklerovi

### **KLUBERG** [klub dárců Orchestru BERG]

Blanka a Jaroslav Altovi, Věra a Peter Babišovi, Martina a Radvan Bahbouhovi, Dana a Jan Brázdovi, Šimon Caban, Markéta Čejková, Nevelina Dodovová, Petr Doležal, Mirka Dušková Smrčková, Hana a Vlastimil Dvořákoví, Václav Eis, Petr Foltánek [ve dvou], Ivan Gabal & Jana Hybášková, Běla Hátlová, Anna a Petr Hejlovi, Vladimíra Hovančíková, Ladislav Jack Janků, Pavel Keller, Drahoslava Krnáčová, Rudolf Kryl, Jiří Kubíček [ve dvou], Rudolf Leška [ve dvou], Jana Macharáčková, Martin Machovec, Jiří Malíř, Jana Maříková, Alena Miltová, Mahulena Nešlehová, Věra Nettlová, Jáchym Novotný, Lucie Pavelková, Kateřina Pečeňová, Petra Petrusová, Eliška Pokorná, Maika Potužilová, Iva Riley, Zuzana a Jan Rousovi, Kristián Suda, Kateřina Svatoňová, Tomáš Svatoň, Šárka Svobodová, Marek Tichý, Danilo Tuzar, Vladislava a Martin Valchářovi, Jan Vít, Erika Vorlová, Zuzana Zuberová a jeden anonymní člen

### **ANDĚLÉ** [dobrovolníci]

Věra Babišová, Radvan Bahbouh, Eva a Tonda Blomannovi, Jan Brázda, AK Anna Císařová & Peter Babiš, Dominik Dvořák, Josef Dvořák, Pavel Dvořák, Rut Fialová, Ondřej Holas, Pavel Hons, Veronika Jaklová, Aleš Janíček, Tomáš Jindříšek, Jitka Kloučková, Adam Kneblík, Šimon Kočí, Ivana Kolářová, Johana Kratochvílová, Petr Kubík, Maja Madárová, Daniel Mikolášek, Alena Miltová, Martin Pavala, Michal Pečeňa, Kateřina Plevová, Eva Ridenourová, Michael Romanovský, Michaela a Howard Sidenberg, Petr Somol, Jonáš Starý, Barbora Šlosárková, Lukáš Trnka, Pavel Trnka, Jan Trojan, Pavel Trojan Jr., Michaela Volfová a David Zábranský...

**PODPORA SEZÓNY 2026**

Ministerstvo kultury ČR, Hlavní město Praha, Praha 7, Partnerství OSA, BENU – síť lékáren

**MEDIÁLNÍ PARTNEŘI**

Classic Praha, KlasikaPlus, Opera Plus, Český rozhlas, HISvoice

texty: Eva Kesslová

korektura: PhDr. Alena Miltová

fotografie: Magdalena Hermanová [Herman], Charlotte Triebus [Beil], Karel Šuster [Vrábel], Pavel Hejný [BERG], Eva Kesslová [Stará čistírna]